

مقایسه عملکرد

اردیبهشت ماه 1396 و 1395

مرکز تحقیقات کاربردی نهاده های کشاورزی

واحد کنترل کیفی کود



واحد کنترل کیفی بذر



واحد کنترل کیفی سم



واحد کنترل کیفیت سموم



واحد کنترل کیفیت سموم مرکز طی اردیبهشت
ماه سالجاری، تعداد 20 قلم سم معادل 200 آیتم
به شرح زیر مورد آنالیز قراردادده است (تعداد
نمونه های مورد آنالیز در اردیبهشت سال 95
برابر 15 نمونه، معادل با 144 آیتم باشد)

نمونه های ارسالی از مجتمع آبیگ (نمونه های تولیدی و تاریخ منقضی موجود در انبار) :

§ تعیین تکلیف مواد اولیه و محصولات تولیدی مجتمع آبیگ در این مرکز به شرح جدول ذیل انجام شده است .

ردیف	نام سم	فرمولاسیون	مشخصات	موجودی
1	دیازینون	60%EC	پارت 6	5تن
2	دیازینون	60%EC	پارت 7	5تن
3	دیازینون	60%EC	پارت 8	5تن
4	دیازینون	60%EC	پارت 9	5تن
5	دیازینون	60%EC	پارت 10	5تن
6	دیازینون	60%EC	پارت 11	5تن
7	دیازینون	60%EC	پارت 12	5تن
8	دیازینون	60%EC	پارت 13	5تن
9	دیازینون	10%GR	پارت 11	40 تن
10	دیازینون	10%GR	پارت 12	60تن
11	فیپرونیل	0.2% GR	پارت 3	4 تن

در اردیبهشت ماه سال 1395 سه نمونه شامل روغن پایه و پروپارژیت از آبیگ در این واحد

آنالیز گردید.

مجتمع آبیگ قبل از انجام تولید و با توجه به نتایج این آزمایشگاه کیفیت پروسه تولید محصولات خود را قطعی می نماید. در اردیبهشت ماه 3 نمونه آزمایشگاهی با مشخصات زیر به این واحد ارسال و آنالیز گردید.

پادان ، کلروپروفوس ، روغن ولک

ردیف	نام سم	فرمولاسیون	مشخصات	موجودی
1	پادان	4GR%	آزمایشگاهی	1 کیلو گرم
2	کلروپروفوس	40.8EC%	آزمایشگاهی	1 لیتر
3	روغن ولک	80%EC	آزمایشگاهی	1 لیتر

سموم غیر تکلیفی : جهت اطمینان از کیفیت سموم خریداری شده از طریق شرکت خدمات حمایتی به صورت غیر تکلیفیدر اردیبهشت ماه 4 نمونه سم تاپیک 8%EC خریداری شده از شرکت سینجنتا توسط شرکت خدمات حمایتی از انبار مجتمع شیمیایی آبیگ بامشخصات زیر به این واحد ارسال گردید

تاپیک

ردیف	نام سم	فرمولاسیون	مشخصات	موجودی
1	تاپیک	8%EC	بج 9	10800 لیتر
2	تاپیک	8%EC	بج 10	10800 لیتر
3	تاپیک	8%EC	بج 11	10800 لیتر
4	تاپیک	8%EC	بج 12	9600 لیتر

در اردیبهشت ماه سال 1395 نمونه سموم غیر تکلیفی مورد آنالیز قرار نگرفته است.

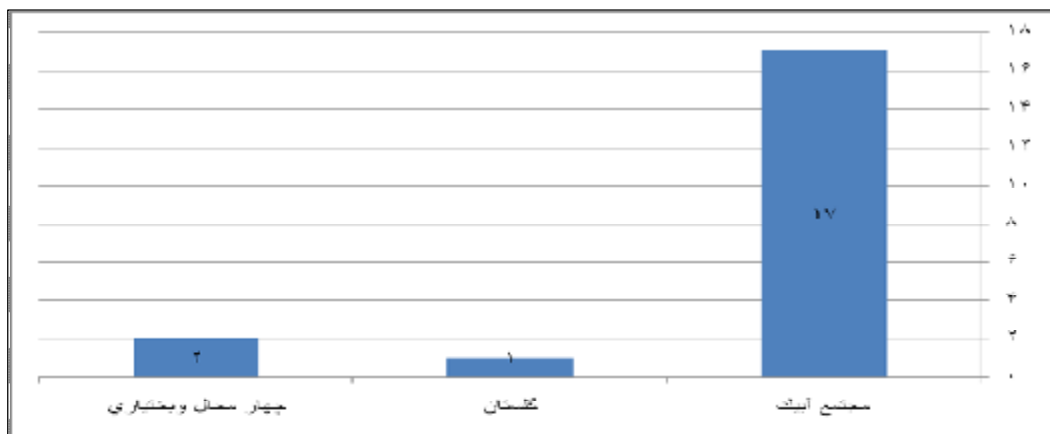
سموم ضد عفونی : این سموم قبل از خرید مورد آنالیز قرار گرفته و بعد از اخذنتیجه قابل قبول مجوز خرید صادر می گردد. در اردیبهشت ماه سال جاری دو قلم سم دیویدند از استان چهار محال وبختیاری جهت آنالیز به این واحد ارسال گردید.

در اردیبهشت ماه سال 1395 یک قلم سم ضد عفونی مورد آنالیز قرار گرفت.

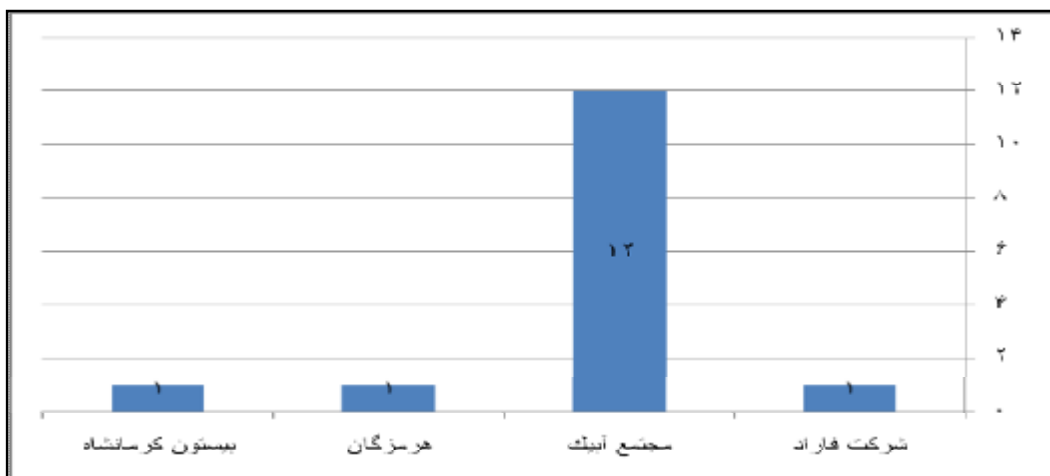
سموم سنواتی: با مقایسه تعداد سموم آنالیز شده در اردیبهشت سال جاری نسبت به زمان مشابه در سال 95 تعداد 12 قلم سم سنواتی نیز در اردیبهشت سال 95 مورد آنالیز قرار گرفت که با توجه به اتمام تعیین تکلیف سموم موصوف توسط این واحد، آمار این دسته سموم در سال جاری صفر می باشد.

- **شرکت های تولیدکننده سموم:** فرمولاتور هایی از جمله فاراد ، بیستون و آریاشیمی و... جهت کنترل محصولات خود با توجه به نتایج قابل اطمینانی که از این واحد دریافت می نمایند برخی محصولات خود را صحه سنجی می نمایند که در این راستا طی اردیبهشت نمونه ای جهت آنالیز در این دسته به این واحد ارسال نگردیده ولی در اردیبهشت 95 دو نمونه سم طی این زمان آنالیز گردیده است.

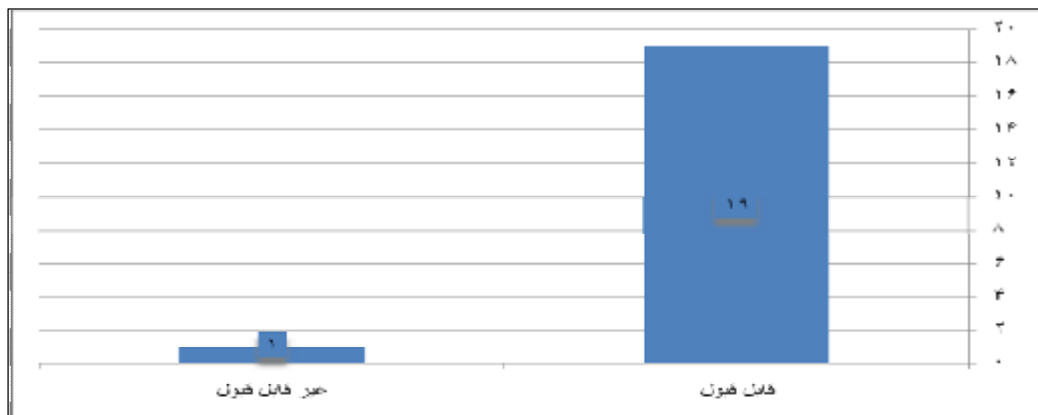
جدول 1 - ارسال به تفکیک از مبداء (اردیبهشت 1396)



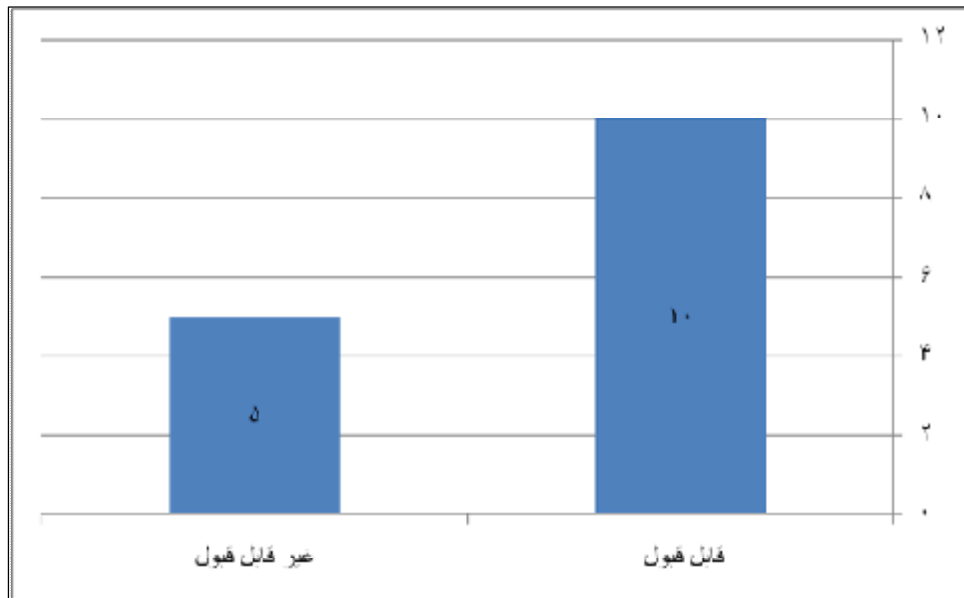
جدول 2 - ارسال به تفکیک از مبداء (اردیبهشت 1395)



جدول 3 - سموم به تفکیک قابل قبول و غیر قابل قبول (اردیبهشت 1396)



جدول 4 - سموم به تفکیک قابل قبول و غیر قابل قبول (اردیبهشت 1395)



واحد کنترل کیفیت بذر

فعالیت آزمایشگاه کنترل کیفی بذر در اردیبهشت ماه سال جاری در راستای طرح پایش پیمانکاران در دو بخش زیر ادامه پیدا کرد :

1- آزمون قوه نامیه بذور ارسالی از استان کردستان (131 نمونه معادل 524 آیتم)

2- آزمون خلوص فیزیکی بذور ارسالی از استان اردبیل (83 نمونه معادل 415 آیتم)



در مجموع در اردیبهشت ماه سال جاری 214 نمونه در آزمایشگاه مورد آنالیز قرار گرفت که در مقایسه با 386 نمونه مدت مشابه در سال 1395 ، کمتر بود که این ناشی از ارسال به موقع بذور از شعب به آزمایشگاه و نیز فعالیت بیشتر کارشناسان در آزمایشگاه می باشد . ازاینر امید است شعب تولید کننده بذر بلافاصله پس از خرید بذر از پیمانکاران نسبت به ارسال نمونه به آزمایشگاه اقدام نمایند تا نتایج در بازه زمانی کمتری حاصل گردد .

آزمون تعیین درصد قوه نامیه ، وزن هکتولیتتر ، وزن هزار دانه و درصد رطوبت بذور استان اردبیل در فروردین ماه سال 96 بررسی و نتایج طبق نامه شماره 55/23/96/55 مورخ 1396/1/20 به معاونت فنی و امور تولیدی ، مدیر امور تولید بذر و نهال و شعبه مربوطه اعلام گردید . از اینرو ایتمهای مربوط به خلوص فیزیکی این بذور در طی اردیبهشت ماه در دستور کار قرار گرفت و تا پایان اردیبهشت ماه نتایج نهایی اعلام گردید.

همچنین بذور استان کردستان که آخرین استان ارسال کننده بذر در سال 1395 بود در این ماه از نظر ایتمهای مربوط به تعیین قوه نامیه مورد بررسی قرار گرفت .

بذور استان اردبیل شامل گندم و جو در ارقام و طبقات مختلف به شرح ذیل می باشد :

گندم: پیشگام (مادری - گواهی شده) ، سایشونز (مادری - گواهی شده) ، آذر 2 (مادری - گواهی شده) ، کاسکوژن (مادری - گواهی شده) ، هما (مادری - گواهی شده) ، میهن (مادری - گواهی شده) ، کوهدشت (گواهی شده) ، چمران (گواهی شده) ، زارع (گواهی شده) زاگرس (گواهی شده)

جو : سهند (مادری - گواهی شده) ، آبیدر (مادری - گواهی شده)

همچنین بذور استان کردستان نیز در ارقام و طبقات مختلف به شرح ذیل می باشد :

گندم: پیشگام (مادری - گواهی شده) ، سرداری (مادری - گواهی شده) ، هما (مادری - گواهی شده) ، آذر 2 (مادری - گواهی شده)

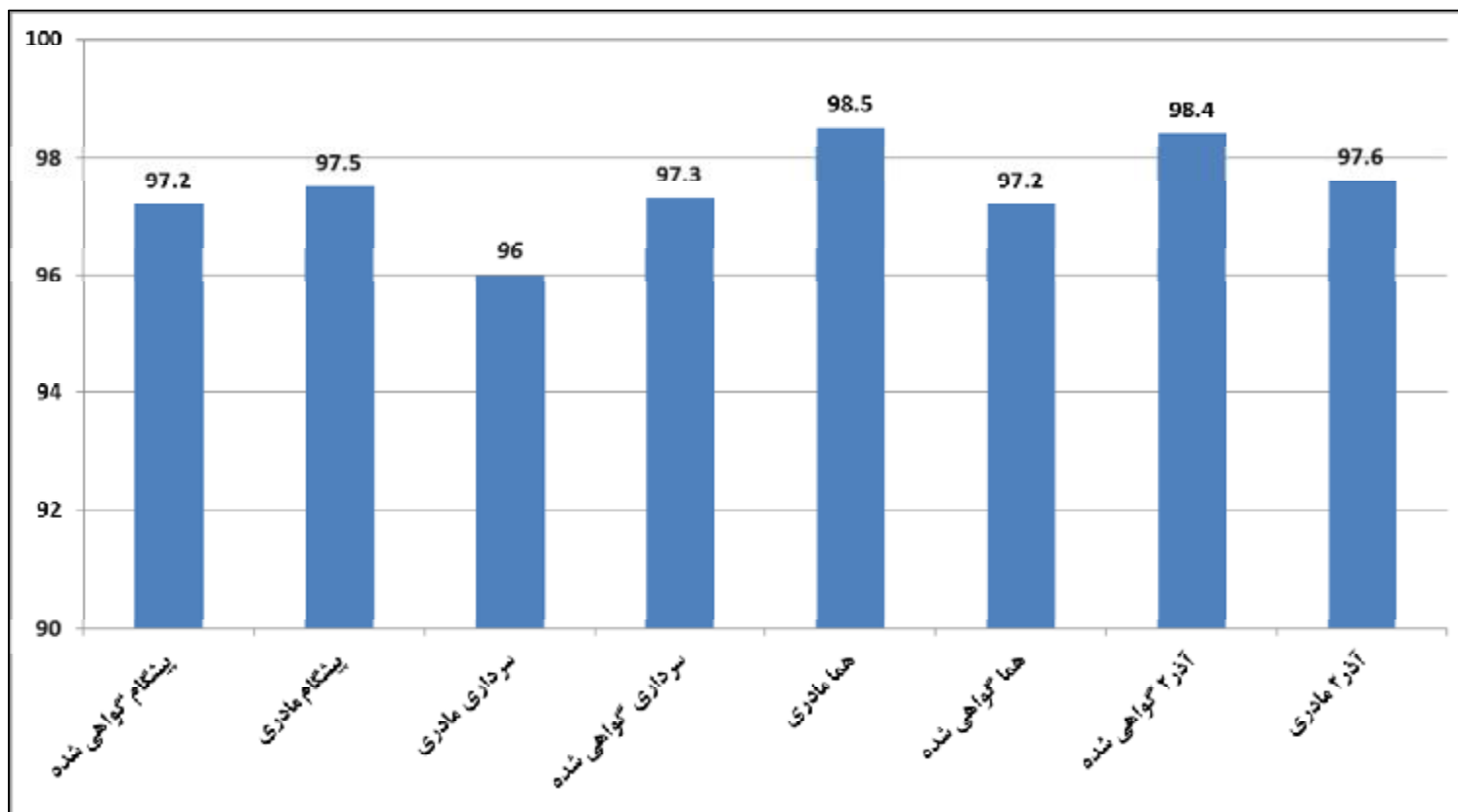
نمودار 1: بر اساس نتایج اعلامی نمایانگر درصد قوه نامیه بذر گندم تولیدی توسط پیمانکاران تولید کننده بذور استان کردستان در ارقام و طبقات مختلف به تفکیک می باشد .

نمودار 2: بر اساس نتایج اعلامی نمایانگر درصد خلوص بذر گندم تولیدی توسط پیمانکاران تولید کننده بذور استان اردبیل در ارقام و طبقات مختلف به تفکیک می باشد.

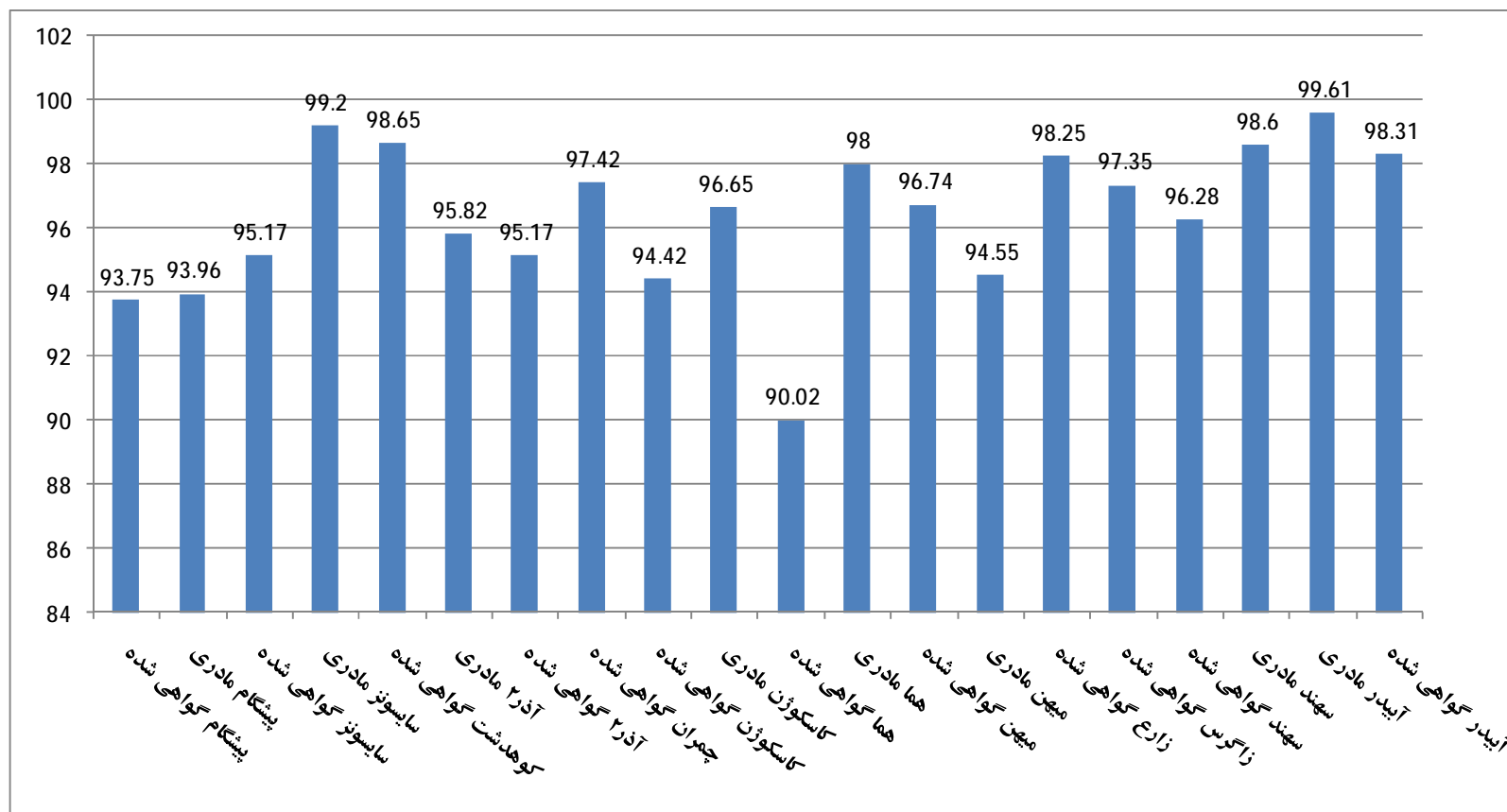
نمودار 3: بر اساس نتایج اعلامی نمایانگر درصد قوه نامیه بذر گندم تولیدی توسط پیمانکاران تولید کننده بذور استان اردبیل در ارقام و طبقات مختلف به تفکیک می باشد.

نمودار 4: بر اساس نتایج اعلامی نمایانگر درصد قوه نامیه بذر جو تولیدی توسط پیمانکاران تولید کننده بذور استان اردبیل در ارقام و طبقات مختلف به تفکیک می باشد.

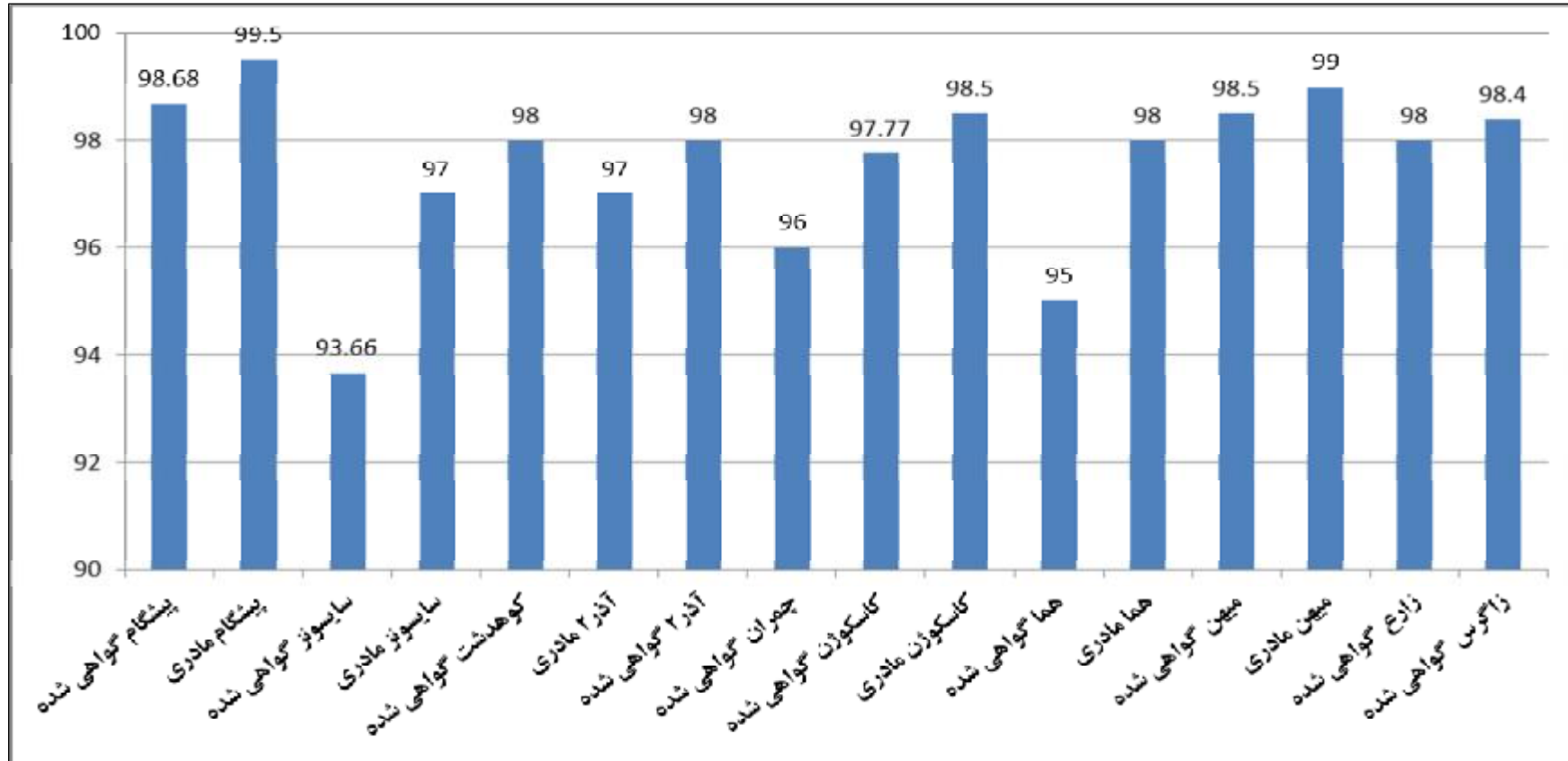
نمودار یک : مقایسه درصد قوه نامیه ارقام و طبقات مختلف بذر گندم - استان کردستان



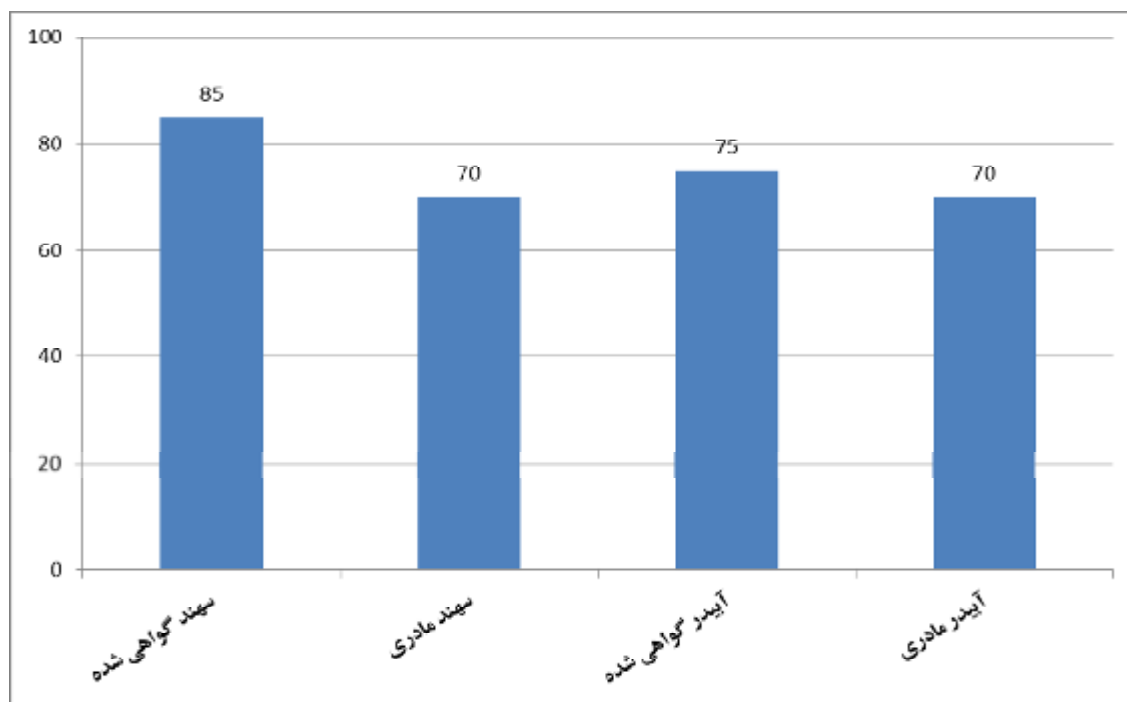
نمودار دو : مقایسه درصد خلوص ارقام و طبقات مختلف بذر گندم -استان اردبیل



نمودار سه : مقایسه درصد قوه نامیه ارقام و طبقات مختلف بذر گندم - استان اردبیل



نمودار چهار: مقایسه درصد قوه نامیه ارقام و طبقات مختلف بذر جو - استان اردبیل



واحد کنترل کیفیت کود

در اردیبهشت ماه سال 1396 تعداد 160 نمونه جهت آنالیز به آزمایشگاه تحویل داده شد که آمار تفکیک شده آن به شرح ذیل است:

- 109 نمونه ارسالی از استانها مربوط به طرح بازرسی و کنترل انبارها و محموله ها (در اردیبهشت 95 تعداد 116 نمونه استانی دریافت شده بود)
- 19 نمونه از کودهای تکلیفی قراردادی با شرکت های تولید کننده جهت اعلام نتیجه پارت
- 11 نمونه از کودهای غیر تکلیفی ارسالی از استان ها
- 21 نمونه ارسالی از شرکتهای خصوصی (در اردیبهشت 95 تعداد 18 نمونه از بخش خصوصی دریافت شده)

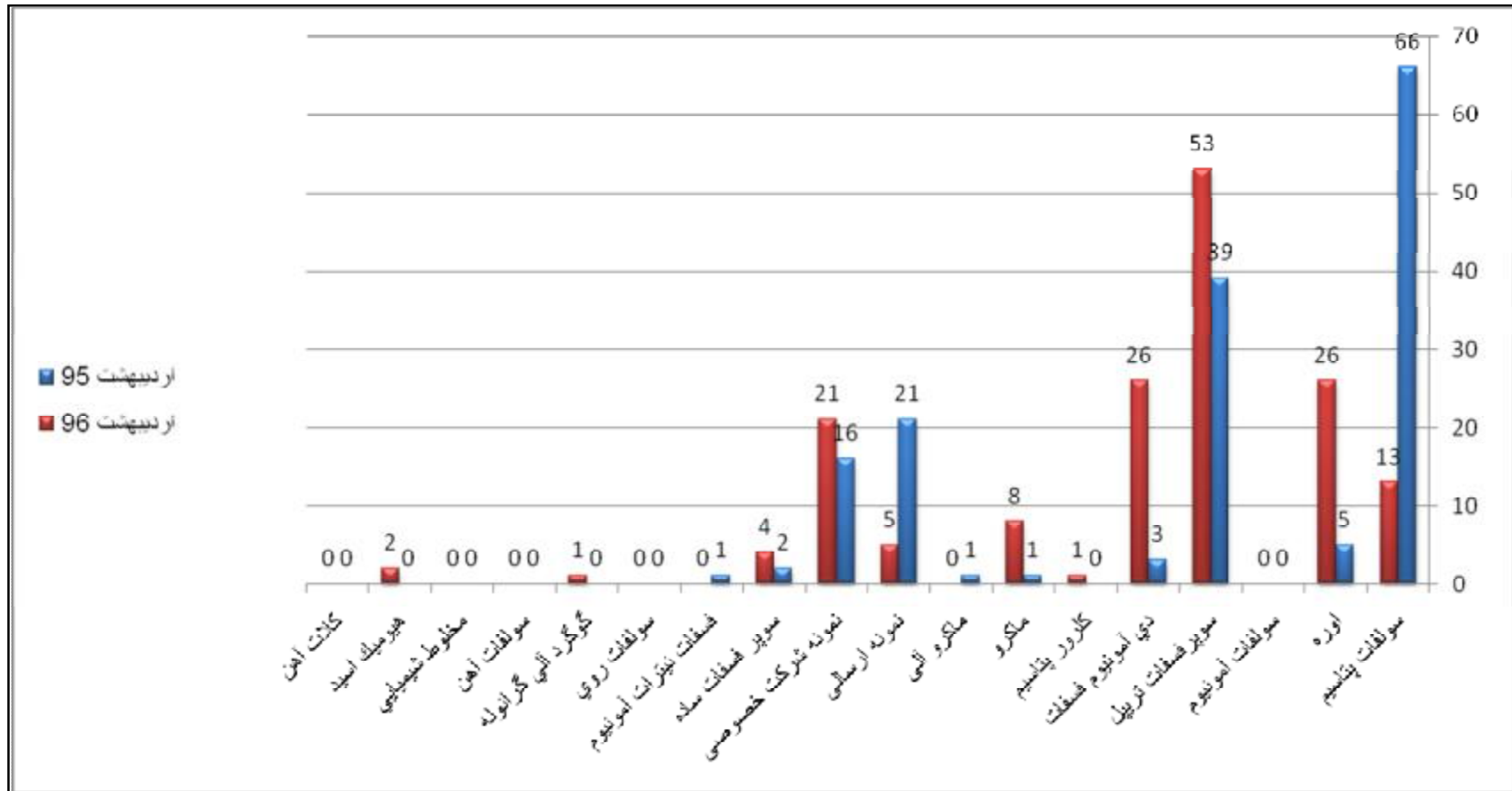


با توجه به بررسی های آماری انجام شده بر روی نمونه های دریافتی در اردیبهشت ماه 96 میانگین مدت زمان دریافت نمونه تا ارسال نتایج آزمون 3/13 روز کاری می باشد.

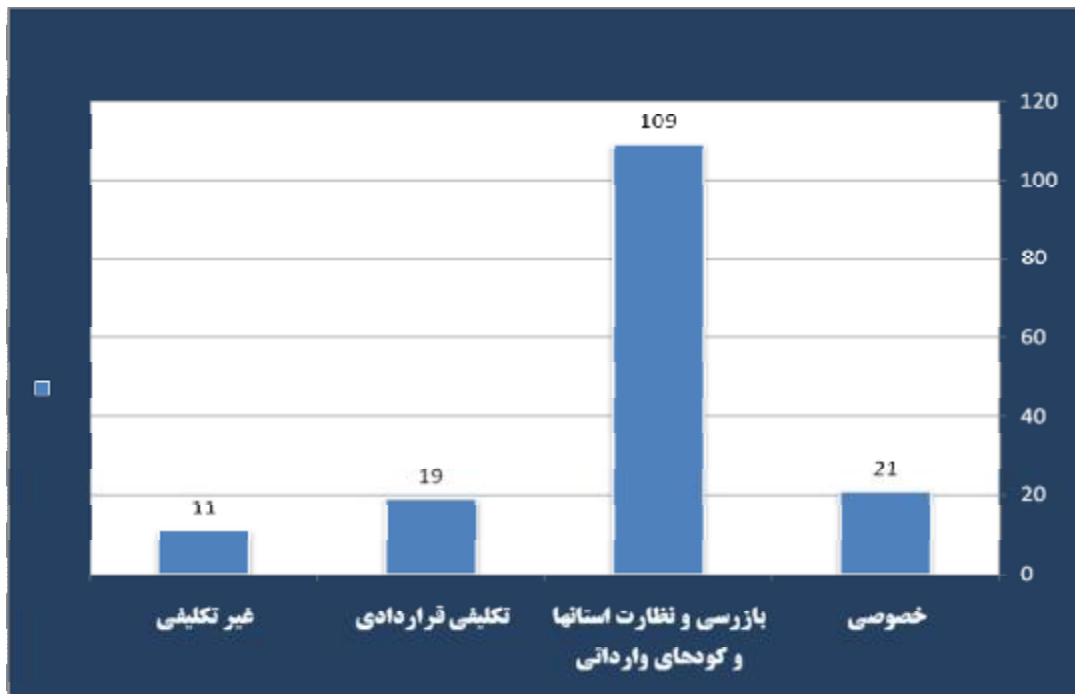
بیشترین ها و کمترین ها :

- کود سوپرفسفات تریپل با تعداد 53 نمونه **بیشترین** نمونه دریافت شده می باشد. (بیشترین نمونه دریافتی در اردیبهشت 95 کود سولفات پتاسیم با تعداد 66 نمونه بوده است)
- کود کلریدپتاسیم و گوگرد آلی گرانوله هر کدام با یک نمونه **کمترین** نمونه دریافت شده می باشد. (کمترین در اردیبهشت 95 کود ماکرو و ماکرو آلی و فسفات نترات آمونیوم با تعداد یک نمونه)
- استان خراسان رضوی با ارسال 16 نمونه **بیشترین** نمونه را ارسال کرده اند. (بیشترین تعداد نمونه استانی در اردیبهشت ماه 95 مربوط به فارس و کردستان با 11 نمونه و کمترین نمونه مربوط به استان های بوشهر ، سمنان ، تهران ، زنجان ، گلستان ، کهگیلویه ، مرکزی ، سمنان و آذربایجان شرقی هر کدام با یک نمونه بود)

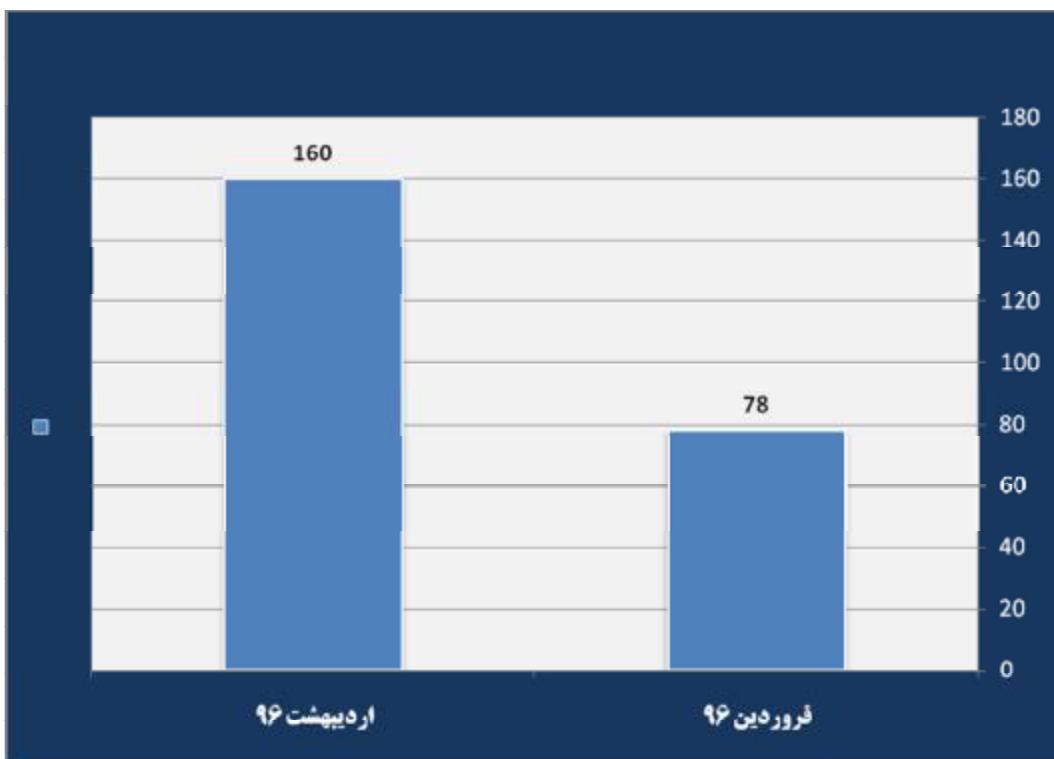
تفکیک نمونه های ارسال شده بر اساس نوع کود مقایسه بین اردیبهشت سال 1395 و 1396



تفکیک نمونه های ارسال شده براساس نوع ارسال و دستورالعمل در اردیبهشت سال 1396



مقایسه نمونه های ماه فروردین و اردیبهشت سال 1396 براساس تعداد نمونه



مقایسه نمونه های ماه فروردین و اردیبهشت سال 1396 براساس نوع نمونه

